

Mijn stad onze Planeet!

ALLE BEETJES HELPEN, WANT WE ZIJN
MET EEN MILJOEN BRUSSELAARS

Maandblad - Juni 2010 - nr. 54



België - Belgique

P.P. - P.B.

B - 010

P202224

- 🕒 **Duurzame wijken** > p3
het netwerk breidt uit
- 🕒 **Feesten, evenementen
en respect voor het milieu** > p6
- 🕒 **Het klimaat verandert** > p7
...en de dieren verliezen
hun vertrouwde omgeving

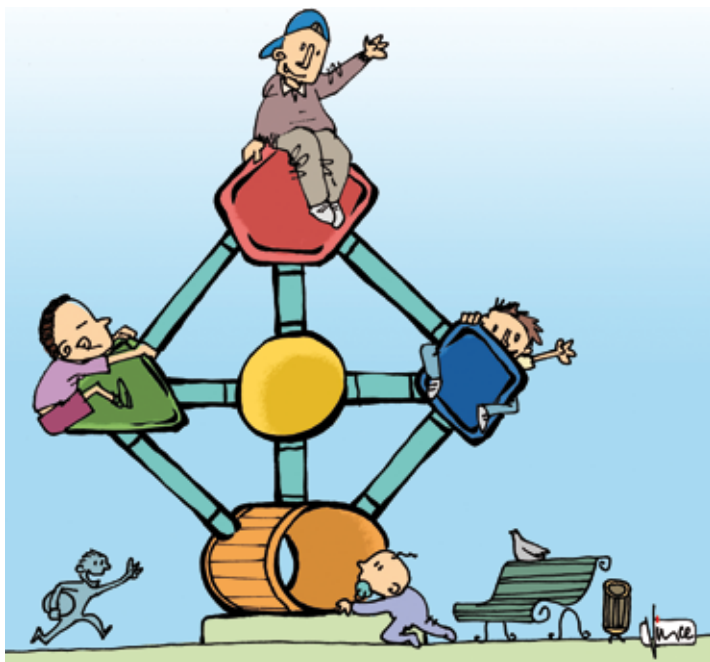


🕒 **Sport en spel in
Brussel:** > p4 en 5
spelende kinderen!



LEEFMILIEU
BRUSSEL

- BIM -



Hoekje van de leerkracht Leefmilieu Brussel ondersteunt het onderwijs

Binnenkort begint de grote vakantie. Voor leerkrachten betekent dit echter niet dat ze de volle twee maanden kunnen niksen. Zij moeten zich voorbereiden op het volgende schooljaar. Leefmilieu Brussel heeft alvast zijn educatief aanbod klaar. Te ruim om het hier volledig uit de doeken doen, maar het gaat om verschillende hulpmiddelen: opleidingen, pedagogische dossiers, de omkadering van activiteiten, enzovoort. Daarmee kunnen leerkrachten en scholen hun leerlingen warm maken voor de bescherming van de natuurlijke bronnen van onze planeet.

Meer info vindt u in onze drie folders, ingedeeld volgens leeftijdscategorie: 3-8 jaar, 8-12 jaar en 12-20 jaar. U kunt de folders aanvragen bij Leefmilieu Brussel: **Marie-Claude Geylen, 02 775 76 28, mge@ibgebim.be. U kunt ze ook downloaden via www.leefmilieubrussel.be > Scholen.**



Big brother in de kathedraal



In 2010 bouwde een koppel slechtvalken opnieuw een nest hoog in de Sint-Michiels- en Sint-Goedekathedraal, midden in het centrum van Brussel. Het wijfje heeft vijf eitjes gelegd, wat uitzonderlijk is voor deze soort. U kunt de groei en de vooruitgang van de vijf valkjes rechtstreeks volgen. Twee camera's in de buurt van het nest registreren alles en sturen de beelden door naar twee reuzenschermen op het kerkplein. U kunt de beelden ook bekijken op www.valkenvoedereen.be.

Herbruikbare drinkbekers voor duurzame evenementen



Fancy-fair, buurt-, familie-, school- of eindejaarsfeesten... Hoe maken we onze festiviteiten duurzamer? Leefmilieu Brussel biedt u gratis herbruikbare drinkbekers aan. Wilt u 400 tot 2.000 bekers lenen voor maximum een week? Dat kan. Tenminste, als uw evenement in Brussel plaatsvindt en u een waarborg van 25 euro betaalt. We vragen u ook om de bekers gewassen, proper en droog terug te brengen. **Meer info: 02 775 75 75 of info@leefmilieubrussel.be.**

Bespaar energie zonder verhoging van uw kadastraal inkomen

“Waarom investeren in energiebesparingen thuis, als u het geld dat u daarmee uitspaart moet uitgeven aan een hoger kadastraal inkomen?” Vroeger was dit een terechte vraag, maar voortaan hoeft u er niet meer van wakker te liggen. Het Bestuur van het Kadaster heeft een omzendbrief ontvangen van de minister van Financiën en zijn staatssecretaris voor Fiscaliteit. Dit document legt de regels vast voor de herziening van het kadastraal inkomen en bevat een niet-exhaustieve lijst van werkzaamheden waarvoor geen herziening van het kadastraal inkomen nodig is.

Meer info: Apere, 02 218 78 99, www.apere.org.

Mijn stad onze planeet

Maandelijks publicatie (verschijnt maandelijks, behalve in januari, juli en augustus) - Leefmilieu Brussel - Gulledele 100 - 1200 Brussel Tel. 02 775 75 75 - info@leefmilieubrussel.be - www.leefmilieubrussel.be
 V.U.: J.-P. Hannequart en E. Schamp. **HERLEZINGCOMITÉ:** Xavier Van Roy, Mathieu Molitor, Louis Grippa, Rik De Laet. **REDACTIE:** Marc Magain - Vertaling: Maarten Geerts. **FOTO:** Leefmilieu Brussel (p. 2, p. 4, p. 7); p. 3 deelnemende Duurzame wijken; p. 2 www.valkenvoedereen.be. **PRODUCTIE:** www.4sales.be © **IBGE-BIM** - Gedrukt met plantaardige inkt op gerecycleerd papier.



Charter voor "Duurzame Wijken"

Een netwerk van wijken voor een DUURZAME ONTWIKKELING



Sinds 2008 roept Leefmilieu Brussel buurtcomités en bewonersgroepen op om duurzame acties op te zetten in hun buurt. Vandaag hebben tien wijken het 'Charter voor Duurzame Wijken' ondertekend. Ze werden geselecteerd op basis van de kwaliteit van hun projecten.

Maar wat is nu een 'duurzame wijk' juist? Wel, het gaat om een wijk waarin een groep inwoners en gebruikers zich actief inzetten voor het milieu en de stedelijke omgeving. De actiedomeinen zijn zeer uiteenlopend, maar hebben een gemeenschappelijk doel: het milieu en de levenskwaliteit verbeteren. Denk maar aan de bescherming van natuurlijke hulpbronnen, duurzaam bouwen, energiebesparingen, afvalvermindering, mobiliteit, sociale en culturele relaties, enz. Leefmilieu Brussel biedt deze wijken de nodige ondersteuning: we stellen een animator ter beschikking en helpen bij het opzetten en realiseren van de projecten. Op 25 februari 2010 hebben vijf nieuwe wijken het 'Charter voor Duurzame Wijken' ondertekend. We stellen hun projecten even aan u voor:



1 'De vredige tuinwijk'. Zo kan deze wijk in Schaarbeek het best omschreven worden. De wijk telt 400 kleine huisjes en sociale woningen. Een pilotproject van acht personen (opgezet door het wijkcomité) bracht een veertigtal inwoners op de been die voor de nodige dynamiek zorgen.



➤ **Projecten:** opstart van een solidaire aankoopgroep, gemeenschappelijke moestuin, beheer van groenafval, vergroe-

ning van de wijk, hergebruik van regenwater, beveiligde fietsenstalling.

2 Vogelzang

Deze residentiële wijk in Sint-Pieters-Woluwe telt heel wat vrije beroepen, maar weinig winkels. De inwoners van deze wijk hebben hun project opgebouwd rond het levendige gemeenschapscentrum.

➤ **Projecten:** sensibiliseringsacties rond energiebesparingen, hernieuwbare energie en mobiliteit. Bezoeken aan eco-vriendelijke woningen, de opstart van compostpunten en een centrale voor biomanden. Permanentie in het gemeenschapscentrum om ideeën en ervaringen uit te wisselen.



3 Molenbabbel in Sint-Jans-Molenbeek is een gemengde wijk, zowel vanuit sociaal als vanuit stedelijk oogpunt: sociale woningen, middenklassewoningen, eengezinswoningen, kleine en grote winkels, en grote sportcomplexen vermengen zich met tal van groene ruimten.

➤ **Projecten:** milieuprojecten rond thema's zoals voeding, afval en biodiversiteit waarbij er steeds aandacht is voor de menselijke relaties, de sociale verbondenheid, de cultuur en de stedelijke omgeving.



4 Deze wijk bevindt zich in het hart van Etterbeek, rondom het Sint-Pietersplein, en bestaat uit een mix van eengezinswoningen, appartementsgebouwen, enkele sociale woningen, winkels, werkplaatsen

en culturele organisaties.

➤ **Projecten:** duurzame consumptie, voeding en mobiliteit, recuperatie van regenwater en energiebesparingen, groene gevels en daken, de versterking van het sociale aspect van het Sint-Pietersplein.



5 De Ukkelse wijk OXY 15 bestaat uit een vijftiental straten omringd door vier grote assen. De buurt telt tal van groene zones (een geklasseerd beukenbos, geveltuintjes) en gebouwen (beschermde gebouwen, opmerkelijke architectuur). Sinds 2008 engageren een dertigtal inwoners zich voor dit project.

➤ **Projecten:** energiebesparingen, afvalbeheer, samenhang in de wijk, opwaardering van het natuurlijke en gebouwde erfgoed, duurzame mobiliteit.



Meer info: www.leefmilieubrussel.be/duurzaamewijken



Interactieve kaart met de speelpleinen in Brussel

Leve de VAKANTIE in BRUSSEL! SPEELPLEINEN en SPORTTERREINEN: voor

De grote vakantie staat voor de deur. En net als elk jaar komen dezelfde vragen bovendrijven: Hoe zullen de kinderen zich bezighouden? Wat kunnen we hen laten doen? Het aanbod is zo ruim, de mogelijkheden zo talrijk... Maar waarom niet gewoon een kijkje nemen op de bestaande

openbare spel- en sportterreinen? Leefmilieu Brussel publiceerde op het Internet een kaart met daarop meer dan 300 spel- en sportpleinen die in het Brussels Hoofdstedelijk Gewest te vinden zijn. Zo kunt u er met kennis van zaken op uit trekken met de kinderen, en mee een ludiek toerisme initiëren.

Het concept is eenvoudig. Surf naar www.leefmilieubrussel.be > Particulieren > Groeneruimten, fauna en flora > Sport en spel en ontdek er de interactieve kaart. U kunt de kaart vergroten en inzoomen op bepaalde wijken, zoals hieronder te zien is. Speciaal ontworpen pictogrammen duiden de verschillende speelzones



De infofiches

Op een infofiche kan u de volgende gegevens vinden:

- Het adres en de beheerder.
- Het openbaar vervoer om ter plaatse te geraken. **Bijvoorbeeld:** halte bus 71 op 100 meter.
- Toegankelijkheid met de wagen en informatie over de parkeermogelijkheden. **Bijvoorbeeld:** smalle straten, beperkte parkeermogelijkheden.
- De uitrusting: uiterst nuttig, want een foto geeft meteen aan voor welke leeftijdscategorie(ën) de ruimte aangewezen is; zo vermijdt u dat u met een jong kind naar een speelruimte trekt die vooral voor oudere kinderen bedoeld is. **Bijvoorbeeld:** 3 tot 7 jaar. Het speelplein is afgezet met hagen, speeltoestellen op een veer, kleine klimmuur, glijbaan, schommels.
- Het zonetype: beschrijving van de omgeving. **Bijvoorbeeld:** park in open lucht, water aanwezig (vijvers en beekjes), aangename grasperken.
- Andere speelruimten in de buurt.
- Toegankelijkheid voor kinderwagens en rolstoelgebruikers.
- Een overzichtstabel die al deze info herhaalt en andere nuttige informatie toevoegt (horeca, drinkwaterfontein, beschutting, banken, tafels, enz.).



DE PICTOGRAMMEN

Als er een fiche beschikbaar is, kunt u hem openen

- ➔ Een speelplein waarvoor een infofiche beschikbaar is.
- ➔ Een sportterrein waarvoor een infofiche beschikbaar is.
- ➔ Een sport- en speelzone waarvoor een infofiche beschikbaar is.
- ➔ Een speelplein waarvoor geen infofiche bestaat, maar waarvoor wel enkele basisgegevens beschikbaar zijn: leeftijdsklasse, beheerder, sportterreinen, ...
- ➔ Een sportterrein waarvoor geen infofiche bestaat.
- ➔ Een sport- en speelzone waarvoor geen infofiche bestaat.



De interactieve onlinekaart.



ieder wat wils.

aan. Wilt u meer weten over een bepaalde speelruimte? Klik op het pictogram en u krijgt voor sommige recreatiezones een infofiche met een overzicht van het aanbod aan sport en spel.

Met andere woorden, u komt echt alles te weten over de Brusselse speelpleinen ...



door op het pictogram te klikken.



SPEELTOESTELLEN VOOR EEN HEEL GEWEST

De internetkaart met speelzones is maar het topje van de ijsberg. Leefmilieu Brussel wil met dit initiatief meewerken aan een strategie om op termijn ten minste één kwaliteitsvolle speelruimte te hebben in een straal van 300 meter...

de stad te blijven of niet. Uit de studie bleek dat deze in bepaalde wijken ontbraken. Een goede verdeling gaat uit van minstens één recreatiezone in een straal van 300 meter. De plaatsen waarin dit niet het geval is, krijgen dus prioriteit in de toekomst. Er werden ook andere conclusies getrokken, zo veel zelfs dat we ze hier niet allemaal kunnen opnoemen. Maar zo bleken bijvoorbeeld bepaalde pleinen te veel toegespitst te zijn op één bepaalde leeftijdscategorie of bleek er geen rekening te zijn gehouden met de specifieke kenmerken van bepaalde gebruikers: meisjes, begeleidende ouders, mensen met een beperkte mobiliteit.



Karin Hermanus van Leefmilieu Brussel: "In eerste instantie kwam het erop aan om een stand van zaken op te maken. Niet alleen van de speelruimten die wij beheren, maar ook van alle andere speelpleinen in het Gewest waaronder die van de gemeenten. Het gaat vooral om een kwantitatief overzicht. Het kwalitatieve hebben we proberen in te schatten, maar moet nog verder worden onderzocht. Zo leerden we dat onze hoofdstad meer dan 300 speelpleinen telt. Dat blijkt duidelijk uit de internetkaart die voor iedereen toegankelijk is."

Speelpleinen zijn een enorm pluspunt in de stad van morgen. In het Gewestelijk Plan voor Duurzame Ontwikkeling wordt er specifieke aandacht besteed aan de uitrustingen voor kinderen en kleine kinderen. Hun beschikbaarheid en toegankelijkheid is vaak bepalend voor ouders om in

Werkmiddel

Karin Hermanus: "Deze kaart en de bijhorende informatie vormen een uitstekend uitgangspunt om met alle betrokkenen een strategisch plan uit te werken om het Gewest op een nuttige en zinvolle manier uit te rusten, waarbij rekening wordt gehouden met de tekortkomingen en de ongelijkheden in de huidige geografische verdeling. Bij het uitwerken van een oplossing hierrond, zullen we rekening houden met de demografische gegevens om aan te geven welke soort speelruimte het meest nuttig en aangewezen is voor de inwoners van de wijk."



Meer info: www.leefmilieubrusel.be



Feesten, manifestaties en evenementen

Voor MILIEUVRIENDELIJKE EVENEMENTEN

Elk jaar vinden honderden evenementen plaats in onze hoofdstad: concerten, muziekfestivals, markten, braderijen, rommelmarkten, kermissen, jaarmarkten, sportmanifestaties, cultuurevenementen, enz. Sommige trekken slechts een tiental aanwezigen, andere kunnen rekenen op duizenden bezoekers. Hun impact op het milieu kan dus groot zijn. Steeds meer organisatoren, zoals die van Couleur Café, dragen zorg voor het milieu.

De grote zomerfeesten komen er aan! Couleur Café zal dit jaar op drie dagen ongeveer 80.000 bezoekers ontvangen op de site van Tour & Taxis. Volgens de berekeningen van de organisatoren zal elke bezoeker ongeveer 460 gram afval produceren. De vraag is nu hoe we al dat afval uit de verbrandingsoven houden? Michel Durieux, de communicatieverantwoordelijke van het festival, legt uit: *"We plaatsen zes verschillende soorten vuilnisbakken, waarin de festivalgangers en de handelaars die op de site aanwezig zijn hun afval gesorteerd kunnen achterlaten: pmd, papier en karton, glas, drinkbekers, gebruikte oliën en restafval."*

Duurzame evenementen

In 2008 berekende Couleur Café zijn ecologische voetafdruk met de hulp van tal van organisaties, waaronder Leefmilieu Brussel. Uit de resultaten bleek dat etenswaren (31 %), mobiliteit (27 %)

en afval (22 %) de grootste impact hadden. Couleur Café is slechts een van de vele voorbeelden. Steeds meer organisatoren engageren zich om hun ecologische voetafdruk te meten en te verminderen. En ze doen daarvoor beroep op specialisten.

Arnaud Brohé, van CO2logic: *"Onze onderneming berekent voor haar klanten de hoeveelheid CO₂ die ze uitstoten. We doen ook voorstellen om die uitstoot te verminderen en eventueel te compenseren via investeringen in internationale projecten. We merken dat steeds meer organisatoren van grote evenementen stilstaan bij deze problematiek. Zo berekenen we onder meer dit jaar voor*

Leefmilieu Brussel de CO₂-balans van het Groot Milieufeest."

En wij?

En op kleinere schaal? Kunnen we ook de hinder van kleinere festiviteiten verminderen, zoals buurt-, communie- en huwelijksfeesten?

Arnaud Brohé:

"Wie een buurtfeest of een kleiner evenement wilt organiseren, kan zich laten inspireren door de inspanningen van de grote organisatoren." Denk maar aan herbruikbare glazen en borden, gerechten op basis van streek- of seizoensproducten, een locatie die eenvoudig te bereiken is met het openbaar vervoer, enz.

Gelukkig hoeft milieuvriendelijkheid het feest niet in de weg te staan. Niets houdt ons tegen om te feesten en tegelijk ons gedrag aan te passen. Net als in het dagelijkse leven. De grote vraagstukken blijven immers hetzelfde: hoe kunnen we de impact van onze verplaatsingen verminderen, duurzaam eten, energie besparen en de afvalberg beperken?

Bij Leefmilieu Brussel kunt u gratis herbruikbare drinkbekers lenen voor uw evenementen. Meer info op pagina 2.



Arnaud Brohé



Michel Durieux



Dieren en klimaatverandering

Wanneer **DIEREN** hun vertrouwde omgeving **VERLIEZEN**...



Alle diersoorten passen zich aan het veranderend klimaat aan. Ze wijzigen hun gedrag of hun territorium in functie van de temperatuur. Soms met risico's voor zichzelf, in sommige gevallen zelfs met nevenschade...

► **Olivier Beck, u werkt voor het Departement Strategie Biodiversiteit van Leefmilieu Brussel. Onze lezers stellen zich vaak de vraag: laat de klimaatverandering zich al voelen in de dierenwereld?**

Ja! De laatste jaren wordt steeds duidelijker welke impact het veranderende klimaat heeft op de natuur. De opwarming heeft twee belangrijke gevolgen. Enerzijds is er een verstoring in de tijd: de soorten worden steeds vroeger in de lente al actief. Anderzijds zien we een geografische evolutie: de verspreidingsgebieden veranderen en in Europa schuiven de soorten steeds meer naar het noorden op.

► **Is dat merkbaar op het terrein? Hebt u voorbeelden?**

Ja, er werden al verschillende studies uitgevoerd. De resultaten daarvan verschillen naargelang de diersoort. Vogels, bijvoorbeeld, beginnen veel vroeger eieren te leggen. Trekvogels keren gemiddeld zeven dagen vroeger terug van overwinteringsgebieden in het zuiden. Eén onder hen, de tijftjaf, keert zelfs twintig dagen eerder terug dan twintig jaar geleden. Amfibieën beginnen vijf dagen vroeger aan hun zoektocht naar een voortplantingsplaats, enz.

► **En de geografische veranderingen?**

Het bekendste voorbeeld is dat van de libel. Een tiental soorten die vroeger alleen in Zuid-Europa te vinden waren, planten zich nu voort in Nederland en België, waaronder Brussel.

► **Maar is dat een probleem? Die veranderingen kunnen toch positief zijn of in ieder geval ongevaarlijk, niet?**

Dat een soort zijn gedrag aanpast in functie van de stijgende temperatuur is op zich geen probleem. Integendeel, dat is evolutie. Het wordt pas problematisch als de omgeving zo

snel verandert dat de soort in kwestie niet meer kan volgen. Een voorbeeld: mezen leggen hun eitjes nu vroeger in het voorjaar vergeleken met enkele decennia terug. Als de eitjes uitkomen, voeden ze hun kuikens met rupsen. Die rupsen zijn echter net als vele andere insecten steeds vroeger rijp, zo vroeg zelfs dat de bomen vaak nog geen bladeren hebben als de rupsen opduiken. Daardoor hebben de rupsen niets om zich mee te voeden. Hun aantallen nemen bijgevolg af en dus hebben mezen geen proviand meer voor hun kleintjes. Het is moeilijk in te schatten welke impact al deze effecten hebben...



De koolmees

► **Kunnen we iets doen?**

Natuurlijk! Wij hebben elk op ons eigen niveau een belangrijke rol te vervullen om de uitstoot van broeikasgassen te verminderen. In Brussel vertegenwoordigen gebouwen en transport 90 % van het energieverbruik. Door enkele eenvoudige ingrepen kunnen we onze verwarmingsbehoefte beperken. We kunnen thuis of op het werk de temperatuur bijvoorbeeld lager instellen 's nachts of bij afwezigheid. We kunnen ook de wagen wat meer op stal laten en vaker de fiets of het openbaar vervoer nemen. Al deze ingrepen hebben een rechtstreekse invloed op de uitstoot van broeikasgassen. En we kunnen er onze energiefactuur mee verminderen!



Vuurlibel *Crocothemis erythraea*.

► **En wat gebeurt er op beheerniveau?**

In het Brussels Hoofdstedelijk Gewest doen we er alles aan om de biodiversiteit te beschermen. Hoe? Door zo veel mogelijk groene en natuurlijke ruimten te beschermen, het zogenaamde 'groene netwerk'. Het ecologisch beheer van onze groene ruimten en parken, zonder pesticiden, draagt daartoe bij. We kunnen ook ons steentje bijdragen door de natuur op tal van plaatsen zijn gang te laten gaan. Er zijn ook meer specifieke acties. Zo kunnen we de dierlijke habitats behouden en variëren, teneinde er diersoorten te huisvesten, en in het bijzonder de minder mobiele soorten. Een voorbeeld: het bont zandoogje is een vlinder die relatief veel voorkomt bij ons en waarvan de ene populatie de voorkeur geeft aan kreupelhout en de andere het open veld opzoekt. Labtesten hebben aangetoond dat wanneer de temperatuur daalt, de populatie van de 'bosrups' zich beter voortplant, terwijl de populatie van de 'veldrups' zich beter ontwikkelt als de temperatuur stijgt. We proberen daarom frisser kreupelhout vlakbij warmere zones te houden. Dit om ervoor te zorgen dat iedere populatie zijn juiste biotoop vindt. Dit geldt des te meer voor diersoorten die in een zeldzame of geïsoleerde omgeving leven.

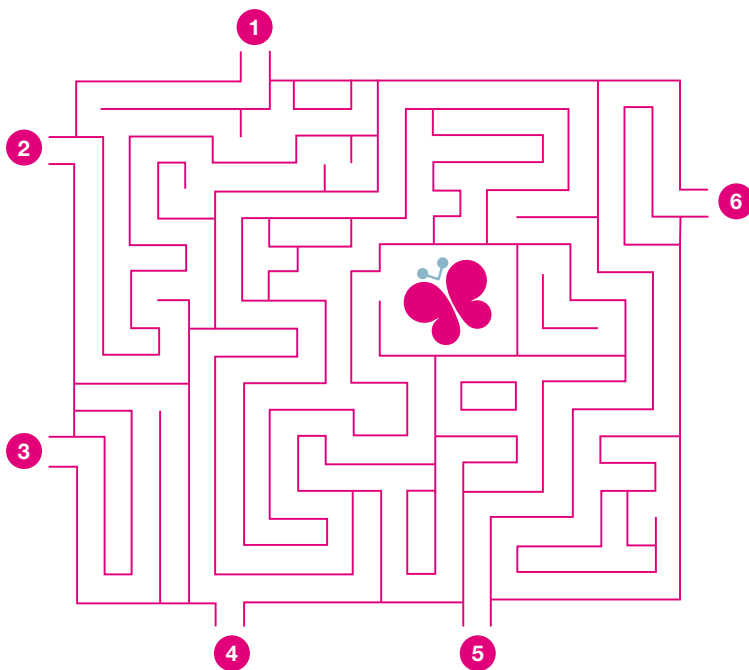


Het VLINDERDOOLHOF

Vind jij de weg naar de vlinder in dit doolhof? Er is maar één juiste oplossing. Veel succes.

Agenda

Om dit tijdschrift elke maand gratis te ontvangen: 02 775 75 75, abonnement@leefmilieubrussel.be of www.leefmilieubrussel.be/abonnement.



08 EN 11/6 - INFORMATIE AFVALVERMINDERING

Infosessie voor de deelnemers aan de Europese Week van de Afvalvermindering. Voor de gemeenten: 8 juni om 9 uur in de gebouwen van de VSGB in de Aarlenstraat 53, 1040 Brussel.

Voor professionelen en organisaties: 11 juni om 9.30 uur in lokaal C.13 van Leefmilieu Brussel, Gulledele 100, 1200 Brussel.

Info: 02 775 75 75.

06/06 – 31/08 - TENTOONSTELLING BIODIVERSITEIT IN BRUSSEL

In het kader van het Internationale Jaar van de Biodiversiteit loopt er een tentoonstelling langs het parcours van de Groene Wandeling. U vindt er op 60 panelen de typische fauna en flora van het Brussels Hoofdstedelijk Gewest. En dat tot het einde van de grote vakantie. **Meer info:** www.leefmilieubrussel.be, 02 775 75 75.

20/06 – 18/07 EN 15/08 - UITSTAP NATUURLIJKE TUIN

Een bezoek aan de wilde modeltuin in het Park van de Drie Fonteynen, het boomrijke park van Vorst waar Natagora haar kringlooptuinprincipes toepast. **Gratis.** Plaats van afspraak: om 10.30 uur aan de ingang van het park, Neerstallesteenweg 323, Vorst. **Inschrijven verplicht via 02 344 17 31.**

22/06 - OPLEIDING WORMCOMPOST

Composteren met wormen. Het is een ideale oplossing voor wie geen tuin heeft, maar toch zijn afval uit de verbrandingsoven wil houden. Tijdens deze opleiding komt de theorie aan bod die nodig is om van start te gaan en om de wormenbak goed te onderhouden. **Gratis.**

Plaats van afspraak: om 19.30 uur aan het Brussels Huis voor Duurzame Ontwikkeling, Edinburgstraat 26, 1050 Elsene, metrostation Naamsepoort. **Meer info: Inter-Compost, compost@ieb.be, 02 839 09 04.**

26/06 - UITSTAP OPMERKELIJKE SITE

De site van het Hof Ter Mussen in Sint-Lambrechts-Woluwe is een overblijfsel van het plattelandlandschap dat vroeger zo typisch was voor Brabant. U vindt er tal van bijzondere, natte weiden. Het gebied strekt zich uit over een tiental hectaren op het plateau van de oostelijke helling van de Woluwe-vallei. Het gebied is geklasseerd sinds 1994. **Gratis** bezoek met gids.

Afspraak: 14 uur, Hof Ter Mussen in Sint-Lambrechts-Woluwe langs de Woluwelaan op de hoek met de Hippocrateslaan.

Meer info: Jean Rommes, jean.rommes@natagora.be, 02 893 09 91.

JUNI - LEZINGEN DUURZAAM WONEN

De reeks gratis lezingen over duurzaam wonen in Brussel loopt tot het einde van de maand. Er zijn elf lezingen gepland in beide landstalen en ook twee 'renovatie-café's'. Het volledige programma en de locaties van de lezingen vindt u op www.stadswinkel.be > Duurzaam wonen in Brussel of via 02 227 42 55.

04/07 - WANDELING VLINDERS

Vlinderwandeling of bezoek aan het Hof Ter Mussen als het regent. **Gratis.**

Afspraak: 10 uur in het Hof Ter Mussen in Sint-Lambrechts-Woluwe langs de Woluwelaan. **Meer info: Natagora, www.natagora.be, 02 893 09 91.**

18/07 - WANDELING VLINDERS

Vlinderwandeling of bezoek aan de site als het regent. **Gratis.**

Afspraak: 10 uur aan het scheutbos, op het einde van de ScheutbosSTRAAT (met de kasseien en dus niet de ScheutbosLAAN). **Meer info: Natagora, www.natagora.be, 02 893 09 91.**

28/08 - EUROPESE NACHT VAN DE VLEERMUIZEN - ONTDEKKING

© Marc-Paquay



Videovoorstellingen, observaties, bezoek aan de sites, nachtelijke wandelingen... In Wallonië en Brussel openen

ongeveer 50 sites hun deuren voor jong en oud.

Plaats van afspraak: Anderlecht, Bosvoorde, Oudergem, Sint-Lambrechts-Woluwe.

Meer info: www.natuurpunt.be/nachtvandeveleermuis, 015 29 72 20.

Voor al uw vragen:

INFO



02 775 75 75
www.leefmilieubrussel.be